

**ZARZĄDZENIE NR 61/2012**  
**STAROSTY OTWOCKIEGO - SZEFA OBRONY CYWILNEJ POWIATU**  
**z 03 września 2012 r.**

**w sprawie organizacji Systemu Wykrywania i Alarmowania, Systemu Wczesnego Ostrzegania w Powiecie Otwockim oraz przeformowania dotychczasowych terenowych formacji obrony cywilnej**

Na podstawie art. 17 ust. 6 i 7, art. 138 ust. 3 ustawy z dnia 21 listopada 1967 r. o powszechnym obowiązku obrony Rzeczypospolitej Polskiej (tekst jedn. Dz.U. z 2012 r. poz. 461), art. 4 pkt 16 ustawy z dnia 5 czerwca 1998 r. o samorządzie powiatowym (tekst jedn. Dz.U. z 2001 r. Nr 142, poz. 1592 z późn. zm.), §3 pkt 6 i 7 rozporządzenia Rady Ministrów z dnia 25 czerwca 2002 r. w sprawie szczegółowego zakresu działania Szefa Obrony Cywilnej Kraju, szefów obrony cywilnej województw, powiatów i gmin (Dz.U. z 2002 r. Nr 96, poz. 850), §4 pkt 2 rozporządzenia Rady Ministrów z dnia 16 października 2006 r. w sprawie systemów wykrywania skażeń i właściwości organów w tych sprawach (Dz.U. z 2006 r. Nr 191, poz. 1415) oraz §3 zarządzenia Nr 357 Wojewody Mazowieckiego – Szefa Obrony Cywilnej Województwa z dnia 23 października 2009 r. w sprawie organizacji Systemu Wykrywania i Alarmowania na terenie województwa mazowieckiego,

**zarządza się co następuje:**

**§1.** System Wykrywania i Alarmowania zwany dalej SWA organizuje się w celu wykrywania skażeń chemicznych, promieniotwórczych i biologicznych, prognozowania zagrożenia dla ludzi i środowiska naturalnego, jak również dostarczenia niezbędnych danych analitycznych do podejmowania stosownych decyzji przez szefów obrony cywilnej dotyczących ostrzegania, alarmowania, nakazywania zagrożonej ludności określonych zachowań, względnie zarządzanie ewakuacji z rejonów zagrożonych do miejsc bezpiecznych.

**§2.** 1. Powiatowy SWA jest częścią wojewódzkiego SWA i tworzą go formacje obrony cywilnej zwane dalej FOC do zadań specjalnych o wyższym stopniu gotowości.

2. FOC przeznaczonymi do wykrywania zagrożeń są:

- 1) Powiatowy Ośrodek Analiz Laboratoryjnych zwany dalej POAL - w powiecie otwockim;
- 2) Drużyny Wykrywania i Alarmowania zwane dalej DWA - we wszystkich gminach powiatu otwockiego.

3. FOC przeznaczoną do zbierania i analizowania informacji jest Powiatowy Ośrodek Analizy Danych i Alarmowania zwany dalej POADA.

4. W gminach powiatu otwockiego w zależności od warunków tworzy się Punkty Alarmowania, Radiofoniczne Drużyny Alarmowania, Zakładowe Drużyny Laboratoryjne.

**§3** 1. Zorganizowanie i przygotowanie SWA do wykonywania zadań ciąży na:

- 1) Staroście Otwockim - Szefie Obrony Cywilnej Powiatu w odniesieniu do powiatu;
- 2) Prezydencie, Burmistrzach, Wójtach - Szefach Obrony Cywilnej Gmin (Miast) w odniesieniu do gmin (miast) powiatu otwockiego.

2. Strukturę organizacyjną, zasady tworzenia, organizację łączności, obieg informacji i zasady współdziałania jednostek poszczególnych szczebli administracji, określa załącznik nr 1 do niniejszego zarządzenia (Organizacja Systemu Wykrywania i Alarmowania (SWA) oraz Systemu Wczesnego Ostrzegania (SWO) w Powiecie Otwockim).

*duh*

**§4.** 1. Całkowite lub częściowe rozwinięcie SWA następuje w przypadku wystąpienia zagrożenia w czasie pokoju i wojny, klęski żywiołowej lub podczas przeprowadzania ćwiczeń i treningów.

2. Podstawą do rozwinięcia SWA jest zarządzenie wydane przez:

- 1) Wojewodę Mazowieckiego - Szefa Obrony Cywilnej Województwa dla województwa lub zagrożonych powiatów;
  - 2) Starostę Otwockiego - Szefa Obrony Cywilnej Powiatu dla powiatu lub zagrożonych gmin;
  - 3) Prezydenta miasta, Burmistrza, Wójta - Szefa Obrony Cywilnej Gminy (Miasta) w stosunku do gminy (miasta).
3. Jednostki organizacyjne SWA po rozwinięciu wykonują zadania według założeń wynikających z treści załącznika nr 1 do niniejszego zarządzenia. Zadania te wykonywane są na zasadach pełnienia dyżurów.
4. Finansowanie organizacji i przygotowania do działania FOC wchodzących w struktury SWA następuje z budżetów własnych starostwa i gmin.

**§5.** W związku z powyższym, przeformowaniu podlegają następujące terenowe FOC:

- 1) POADA z dotychczasowej, opartej na pracownikach Narodowego Centrum Badań Jądrowych w Świerku na strukturę obejmującą pracowników jednostek organizacyjnych Starostwa;
- 2) Powiatowy Pluton Analiz Laboratoryjnych na Powiatowy Ośrodek Analiz Laboratoryjnych (POAL), w skład którego wchodzi pracownicy Powiatowej Stacji Sanitarno-Epidemiologicznej i Powiatowego Inspektoratu Weterynarii, uwzględniając strukturę organizacyjną zawartą w załączniku nr 1 do niniejszego zarządzenia.

**§6.** 1. Unieważnić karty przydziału organizacyjno-mobilizacyjne do formacji obrony cywilnej, osobom wchodzącym w skład dotychczasowych formacji, podając jako podstawę uchylene niniejsze zarządzenie.

2. Odnotować uchylene przydziałów w książce ewidencji osób wyznaczonych do pełnienia służby w formacji obrony cywilnej.
3. Unieważnione karty przydziału do formacji obrony cywilnej (odcinki „B” i zebrane od członków formacji odcinki „A”) należy protokołarnie zniszczyć, a w protokole wymienić numery zniszczonych kart.

**§7.** Ustaląm miejsce formowania terenowych FOC:

- 1) POADA – w siedzibie Wydziału Bezpieczeństwa i Zarządzania Kryzysowego Starostwa;
- 2) POAL – w siedzibie Powiatowej Stacji Sanitarno-Epidemiologicznej w Otwocku.

**§8.** 1. Na Komendanta POADA powołuję wyznaczonego przez Dyrektora Wydziału Bezpieczeństwa i Zarządzania Kryzysowego pracownika tego wydziału.

2. Na Komendanta POAL powołuję Państwowego Powiatowego Inspektora Sanitarnego.
3. Na Komendanta Drużyny Higieny Weterynaryjnej powołuję Powiatowego Lekarza Weterynarii.

**§9.** 1. Osobom funkcyjnym wymienionym w §8 przydziały organizacyjno-mobilizacyjne nadam osobiście.

2. Pozostałym członkom obsady etatowej POADA i POAL przydziały organizacyjno-mobilizacyjne nadają:
  - 1) Komendant POADA dla wytypowanych pracowników jednostek organizacyjnych starostwa;

*del*

2) Komendant POAL dla wytypowanych pracowników Powiatowej Stacji Sanitarno-Epidemiologicznej i Powiatowego Inspektoratu Weterynarii.

§10. Plan działania i dokumentację roboczą opracują dla swoich formacji Komendanci POADA i POAL we współpracy z Wydziałem Bezpieczeństwa i Zarządzania Kryzysowego Starostwa.

§11. 1. W stanie stałej gotowości obronnej państwa funkcjonuje System Wczesnego Ostrzegania zwany dalej SWO, będący elementem systemu wojewódzkiego.

2. Jednostki organizacyjne włączone do powiatowego SWO zobowiązane są do wzajemnej wymiany informacji, uzyskanych w ramach działalności statutowej oraz pozyskiwania i przekazywania informacji w ramach realizacji swoich statutowych zadań i kompetencji.

3. Włączenie jednostek i instytucji do powiatowego SWO nie zmienia ich służbowego podporządkowania i zakresu realizowanych zadań.

4. Szczegółowy wykaz jednostek wchodzących w skład powiatowego SWO zawiera załącznik nr 2 do niniejszego zarządzenia.

§12. Tworzenie powiatowego i gminnych SWA i SWO oraz reorganizację FOC wchodzących ich skład, w tym nadanie nowych przydziałów organizacyjno-mobilizacyjnych obsadom osobowym poszczególnych formacji należy zakończyć do **31 października 2012 r.**

§13. Dyrektorowi Wydziału Bezpieczeństwa i Zarządzania Kryzysowego, powierza się nadzór i koordynację działań w zakresie tworzenia i pracy powiatowego SWA i SWO.

§14. Jednocześnie tracą moc zarządzenia:

- 1) nr 14/2010 Starosty Otwockiego – Szefa Obrony Cywilnej Powiatu z dnia 9 marca 2010 r. w sprawie organizacji Systemu Wykrywania i Alarmowania w Powiecie Otwockim;
- 2) Nr 4/2001 Starosty Otwockiego – Szefa Obrony Cywilnej Powiatu z 1 czerwca 2001 r. w sprawie tworzenia i przygotowania do działania Powiatowego Ośrodka Analiz Danych i Alarmowania;
- 3) Nr 6/2001 Starosty Otwockiego – Szefa Obrony Cywilnej Powiatu z 5 czerwca 2001 r. w sprawie tworzenia formacji obrony cywilnej w powiecie otwockim dla potrzeb Systemu Wykrywania i Alarmowania.

§15. Zarządzenie wchodzi w życie z dniem podpisania.

STAROSTA OTWOCKI  
SZEFE OBRONY CYWILNEJ POWIATU

  
**STAROSTA**  
*Bogumiła Więckowska*  
**Bogumiła Więckowska**



# **Organizacja**

**SYSTEMU WYKRYWANIA I ALARMOWANIA  
(SWA)**

**oraz**

**SYSTEMU WCZESNEGO OSTRZEGANIA  
(SWO)**

**w Powiecie Otwockim**

**Otwock – 2012**

## **I. ZADANIA SYSTEMU WYKRYWANIA i ALARMOWANIA.**

### **Do podstawowych zadań jednostek organizacyjnych Systemu Wykrywania i Alarmowania zwanego w dalszej części SWA należy:**

1. Wykrywanie i rozpoznanie skażeń promieniotwórczych, biologicznych i chemicznych (w tym toksycznymi środkami przemysłowymi) oraz innych nadzwyczajnych zagrożeń ludzi i środowiska.
2. Wykrywanie i określanie parametrów uderzeń Bronią Masowego Rażenia (NBC).
3. Pobieranie próbek i określanie rodzaju i stopnia skażenia, zakażenia produktów żywnościowych, płodów rolnych, roślinności, pasz, wody pitnej, wód powierzchniowych oraz gleby i powietrza.
4. Oznaczanie stref niebezpiecznych.
5. Wstępne określanie skutków nadzwyczajnych zagrożeń.
6. Przekazywanie danych o użyciu broni NBC, skażeniach, zakażeniach i innych nadzwyczajnych zagrożeniach ludzi i środowiska do jednostek nadrzędnych, współdziałających i podległych.
7. Zbieranie i opracowywanie, analizowanie danych na podstawie informacji otrzymywanych z jednostek wykrywania oraz innych źródeł.
8. Określanie skali i skutków skażeń, zakażeń oraz innych nadzwyczajnych zagrożeń dla ludzi i środowiska oraz prognozowanie rozwoju wydarzeń.
9. Powiadamianie organów decyzyjnych, instytucji, organizacji i formacji, ekspertów, które mają obowiązek zareagowania na niebezpieczne zdarzenia, o jego wystąpieniu lub groźbie wystąpienia.
10. Ostrzeganie i alarmowanie zagrożonej ludności, a także informowanie o zaleconych sposobach postępowania w zaistniałej sytuacji.
11. Opracowywanie wniosków i propozycji dla właściwych organów kierowania OC.
12. Koordynowanie działań jednostek organizacyjnych wykrywania zagrożeń.
13. Wymiana informacji dotyczących nadzwyczajnych zagrożeń ludzi i środowiska z odpowiednimi jednostkami organizacyjnymi OC sąsiednich województw oraz innymi jednostkami organizacyjnymi zgodnie z zaleceniami i obowiązującymi procedurami postępowania.
14. Prowadzenie nasłuchu w radiowej sieci ostrzegania (szczegółowe zadania zostaną określone odrębnymi wytycznymi);

## **II. ZASADY TWORZENIA JEDNOSTEK ORGANIZACYJNYCH SWA**

### **Na szczeblu województwa tworzy się:**

- 1. WOJEWÓDZKI OŚRODEK ANALIZY DANYCH I ALARMOWANIA.**
- 2. WOJEWÓDZKI OŚRODEK ANALIZ LABORATORYJNYCH.**
- 3. LOTNICZĄ FORMACJĘ OBRONY CYWILNEJ.**

**WOJEWÓDZKI OŚRODEK ANALIZ DANYCH I ALARMOWANIA (WOADA)** powołuje SzeF OC Województwa na bazie MUW poprzez nadanie przydziałów organizacyjno-mobilizacyjnych obsadzie osobowej ośrodka. Przydziały organizacyjno-mobilizacyjne WOADA przygotowuje Dyrektor Wydziału Bezpieczeństwa i Zarządzania Kryzysowego MUW.

**WOJEWÓDZKI OŚRODEK ANALIZ LABORATORYJNYCH (WOAL)** powołuje SzeF OC Województwa poprzez nadanie przydziału organizacyjno-mobilizacyjnego Państwowemu Wojewódzkiemu Inspektorowi Sanitarnemu na funkcje komendanta ośrodka a Mazowieckiemu Wojewódzkiemu Inspektorowi Ochrony Środowiska, Mazowieckiemu Wojewódzkiemu Inspektorowi Ochrony Roślin i Nasiennictwa, Mazowieckiemu Wojewódzkiemu Lekarzowi Weterynarii na funkcje komendantów sekcji. Komendant ośrodka w porozumieniu z Dyrektorem Wydziału Bezpieczeństwa i Zarządzania Kryzysowego MUW określa szczegółową strukturę organizacyjną i skład ośrodka, a następnie nadaje pracownikom WSSE, WIOŚ, WIWet, WIORiN i ich oddziałów zamiejscowych przydziały organizacyjno-mobilizacyjne.

**LOTNICZE FORMACJE OBRONY CYWILNEJ (LFOC)** w składzie 3 samodzielnych kluczy lotnictwa rozpoznawczo-łącznikowego powołuje SzeF OC Województwa poprzez nadanie

przydziałów organizacyjno-mobilizacyjnych personelowi lotniczemu, technicznemu i naziemnemu personelowi zabezpieczającemu Aeroklubów: Warszawskiego w Warszawie, Radomskiego w Radomiu-Jedlińsku i Ziemi Mazowieckiej w Płocku. Przydziały organizacyjno-mobilizacyjne LFOC przygotowuje Dyrektor Wydziału Bezpieczeństwa i Zarządzania Kryzysowego MUW.

### **Na szczeblu powiatu tworzy się:**

- 1. POWIATOWY OŚRODEK ANALIZY DANYCH I ALARMOWANIA.**
- 2. POWIATOWY OŚRODEK ANALIZ LABORATORYJNYCH.**

**POWIATOWY OŚRODEK ANALIZY DANYCH I ALARMOWANIA (POADA)** powołuje SzeF OC Powiatu na bazie Starostwa Powiatowego poprzez nadanie przydziałów organizacyjno-mobilizacyjnych obsadzie osobowej ośrodka. Przydziały organizacyjno-mobilizacyjne POADA przygotowuje Dyrektor Wydziału Bezpieczeństwa i Zarządzania Kryzysowego Starostwa Powiatowego w Otwocku.

**POWIATOWY OŚRODEK ANALIZ LABORATORYJNYCH (POAL)** powołuje SzeF OC Powiatu poprzez nadanie przydziału organizacyjno-mobilizacyjnego Państwowemu Powiatowemu Inspektorowi Sanitarnemu (PPIS) na funkcję Komendanta POAL, Powiatowemu Lekarzowi Weterynarii (PLW) na stanowisko Komendanta Drużyny Higieny Weterynaryjnej i wyznaczonemu przez PPIS pracownikowi Powiatowej Stacji Sanitarno-Epidemiologicznej (PSSE) na stanowisko Komendanta Drużyny Sanitarno-Epidemiologicznej.

Komendant ośrodka w porozumieniu z Dyrektorem WBiZK Starostwa Powiatowego określa szczegółową strukturę organizacyjną i skład ośrodka, a następnie nadaje pracownikom PSSE, PIW (Powiatowy Inspektorat Weterynarii) przydziały organizacyjno-mobilizacyjne. W przypadku, gdy PSSE nie posiada laboratorium, w skład drużyny sanitarno-epidemiologicznej należy włączyć zakładowe drużyny laboratoryjne zakładów pracy wytypowanych przez Powiatowego Inspektora Sanitarnego.

### **Na szczeblu gminy tworzy się:**

- 1. DRUŻYNY WYKRYWANIA I ALARMOWANIA.**
- 2. ZAKŁADOWE DRUŻYNY LABORATORYJNE.**
- 3. PUNKTY ALARMOWANIA.**
- 4. RADIOFONICZNE DRUŻYNY ALARMOWANIA.**

**DRUŻYNY WYKRYWANIA I ALARMOWANIA (DWA)** powołują SzeFowie Obrony Cywilnej Gmin (Miast) na bazie Urzędów Gmin (Miast) poprzez nadanie przydziałów organizacyjno-mobilizacyjnych obsadom osobowym drużyn.

**ZAKŁADOWE DRUŻYNY LABORATORYJNE (ZDL)** tworzą kierownicy zakładów pracy posiadających zakładowe laboratoria poprzez nadanie kierownikowi laboratorium przydziału organizacyjno-mobilizacyjnego na stanowisko komendanta drużyny. Komendant drużyny w porozumieniu z kierownikiem zakładu pracy określa szczegółową strukturę organizacyjną i skład drużyny, a następnie nadaje pracownikom laboratorium przydziały organizacyjno-mobilizacyjne.

**PUNKTY ALARMOWANIA (PA)** tworzy się w osiedlach (sołectwach), w których znajdują się stacjonarne urządzenia alarmowe. Powołują je SzeFowie OC Miast/Gmin poprzez nadanie przydziałów organizacyjno-mobilizacyjnych obsadom osobowym tych punktów.

**RADIOFONICZNE DRUŻYNY ALARMOWANIA (RDA)** tworzą kierownicy zakładów pracy poprzez nadanie przydziałów organizacyjno-mobilizacyjnego pracownikom zakładu. Komendant drużyny w porozumieniu z kierownikiem zakładu pracy określa szczegółową strukturę organizacyjną i skład drużyny, a następnie nadaje pracownikom przydziały organizacyjno-mobilizacyjne.

### III. ORGANIZACJA ŁĄCZNOŚCI, OSTRZEGANIE I ALARMOWANIE W SWA

1. Łączność w SWA jest organizowana przy wykorzystaniu technicznych środków łączności przewodowej i bezprzewodowej.
2. Zasadniczą (podstawową) siecią łączności w SWA jest Sieć Radiowa Zarządzania Wojewody Mazowieckiego. Pozostałe systemy łączności należy traktować jako rozwiązania wspomagające i dublujące.
3. Zasady pracy w Sieci Zarządzania Wojewody Mazowieckiego zostały określone w „REGULAMINIE PRACY SIECI RADIOWEJ ZARZĄDZANIA WOJEWODY MAZOWIECKIEGO”.
4. Do ostrzegania i alarmowania ludności wykorzystuje się:
  - scentralizowane systemy alarmowe miast sterowane radiowo;
  - pojedyncze syreny alarmowe nie wchodzące w skład scentralizowanych systemów alarmowych;
  - rozgłoszenie radiowe i ośrodki telewizyjne;
  - urządzenia nagłaśniające stacjonarne i na pojazdach;
  - inne dostępne urządzenia mogące służyć temu celowi.
5. Urządzenia alarmowe sterowane radiowo utrzymuje się w stałej gotowości do działania.
6. Za utrzymanie, sprawność i konserwację urządzeń alarmowych odpowiedzialni są Szefowie OC Miast (Gmin), na których terenie te urządzenia zostały zainstalowane.

### IV. ZASADY WSPÓLDZIAŁANIA I OBIEGU INFORMACJI

System wykrywania i alarmowania współdziała ze służbami i systemami, które mogą stanowić źródło informacji o zagrożeniach dla ludności (jednostki MON, PSP, Policji, meteorologiczne, itp.).

Współdziałanie to powinno polegać na wzajemnej wymianie informacji, uzyskiwanych w ramach własnej działalności, a mających bezpośredni lub pośredni związek z występowaniem zagrożenia dla ludności i środowiska.

1. Ustala się następujące zasady przekazywania informacji w systemie wykrywania i alarmowania do jednostek nadrzędnych i współdziałających:
  - **Natychmiast** przekazuje się informacje dotyczące awarii, katastrof, skażeń, zakażeń, użycia NBC i innych zagrożeń dla ludzi i środowiska oraz wzrostu mocy dawki tła promieniowania gamma powyżej dwukrotnej dopuszczalnej wartości oraz ponownego jej wzrostu o dowolną wartość;
  - **Okresowo** przekazuje się informacje pomiarów mocy dawki promieniowania gamma, kontroli napromieniowania ludności, skażeń komponentów środowiska i żywności oraz warunków meteorologicznych;
2. Rodzaje, zakres i metodykę pomiarów, analiz, ocen i prognoz w SWA oraz dopuszczalny poziom zanieczyszczeń (zagrożeń) ludzi i środowiska, ustala się zgodnie z obowiązującymi normami krajowymi.
3. Współdziałanie dotyczy jednostek organizacyjnych przeznaczonych do wykrywania zagrożeń, zbierania i przetwarzania informacji, oraz innych jednostek organizacyjnych, których statutowa działalność przewiduje wykonywanie takich czynności.
4. Współdziałanie organizuje:
  - **WOJEWÓDZKI OŚRODEK ANALIZY DANYCH I ALARMOWANIA (WOADA)** – z ośrodkami sąsiednich województw, z wojewódzkimi jednostkami analiz laboratoryjnych, powiatowymi ośrodkami analizy danych i alarmowania, Jednostkami Wojskowymi MON, Lotniczymi Formacjami Obrony Cywilnej oraz Komendą Wojewódzką Policji, Komendą Stołeczną Policji i Komendą Wojewódzką Państwowej Straży Pożarnej.
  - **WOJEWÓDZKI OŚRODEK ANALIZ LABORATORYJNYCH (WOAL)**, jako jednostka wiodąca w SWA w zakresie wykonywania analiz laboratoryjnych, określa i organizuje współdziałanie z:
    - WOJEWÓDZKĄ SEKCJĄ OCHRONY ŚRODOWISKA;
    - WOJEWÓDZKĄ SEKCJĄ HIGIENY WETERYNARYJNEJ;
    - WOJEWÓDZKĄ SEKCJĄ OCHRONY ROŚLIN i NASIENNICTWA;
    - POWIATOWYMI OŚRODKAMI ANALIZ LABORATORYJNYCH;
    - JEDNOSTKAMI LABORATORYJNYMI WOJEWÓDZTW SĄSIEDNICH.

- **POWIATOWE OŚRODKI ANALIZY DANYCH I ALARMOWANIA (POADA)** - z POADA sąsiednich powiatów, powiatowymi jednostkami analiz laboratoryjnych, Jednostkami Wojskowymi MON oraz Komendami Powiatowymi Policji i Komendami Powiatowymi PSP, a także z DWA.
  - **DRUŻYNY WYKRYWANIA I ALARMOWANIA (DWA)** - z zakładowymi drużynami laboratoryjnymi, terenowymi jednostkami Policji, Państwowej i Ochotniczej Straży Pożarnej oraz punktami alarmowania, a także z POADA.
5. Szczegółowe uzgodnienia dotyczące trybu przekazywania danych w SWA wyżej wymienione jednostki organizacyjne ustalają między sobą w trybie roboczym.

Schemat organizacji i współdziałania SWA w województwie zawarty jest w rozdziale VII.

## **V. ZASADY SZKOLENIA ORAZ ORGANIZACJI ĆWICZEŃ I TRENINGÓW**

1. Program szkolenia powinien być prowadzony zgodnie z aktualnymi wytycznymi, instrukcjami, metodyką i programami szkolenia zatwierdzonymi przez Szefa OC kraju i Szefa OC województwa.
2. Odpowiedzialnymi za organizację szkolenia są:
  - Kierownik komórki organizacyjnej Starostwa Powiatowego właściwej w sprawach obrony cywilnej (zarządzania kryzysowego) – dla obsady osobowej POADA;
  - Powiatowi Inspektorzy Sanitarni – obsady powiatowych sekcji analiz sanitarno-epidemiologicznych;
  - Powiatowi Lekarze Weterynarii – obsady powiatowych sekcji higieny weterynaryjnej;
  - Szefowie OC Miast i Gmin - obsady osobowe DWA, PA i RDA;
  - Dyrektorzy zakładów – obsady ZDL i RDA.
3. Szkolenia doskonalące, ćwiczenia i treningi organizuje Dyrektor Wydziału Bezpieczeństwa i Zarządzania Kryzysowego Mazowieckiego Urzędu Wojewódzkiego w Warszawie przy współdziałaniu kierowników jednostek administracji zespolonej tworzących formacje OC w SWA, Szefów OC Powiatów, Miast i Gmin na podstawie rocznych planów zamierzeń województwa lub wytycznych Szefa OC Województwa.
4. Raz w miesiącu organizuje się trening Systemu Wczesnego Ostrzegania.
5. Raz na kwartał organizuje się trening Systemu Wykrywania i Alarmowania.
6. Szkolenie, ćwiczenia i treningi należy organizować tak, aby trwały one do czterech godzin, a w dniach ustawowo wolnych od pracy do ośmiu godzin dziennie.
7. Finansowanie przedsięwzięć szkoleniowych SWA odbywa się z środków budżetowych obrony cywilnej po uzgodnieniu zakresu zadań rzeczowych z Szefem OC Województwa oraz środków własnych jednostek samorządowych, ujętych w budżetach tych jednostek z przeznaczeniem na działalność obrony cywilnej.

## **VI. ZADANIA I STRUKTURA JEDNOSTEK ORGANIZACYJNYCH SWA**

### **POWIATOWY OŚRODEK ANALIZY DANYCH I ALARMOWANIA (POADA)**

#### **Zadania POADA**

1. Zbieranie i opracowywanie danych o skażeniach, zakażeniach, uderzeniach bronią masowego rażenia i innych nadzwyczajnych zagrożeniach ludzi i środowiska występujących na obszarze powiatu oraz obszarach sąsiadujących powiatów;
2. Utrzymywanie stałej łączności z Wojewódzkim Ośrodkiem Analizy Danych i Alarmowania, jednostkami analiz laboratoryjnych i jednostkami współdziałającymi;
3. Prowadzenie bieżącej analizy rzeczywistej i prognozowanej sytuacji (zagrożeń) skażeń na terenie powiatu;
4. Opracowywanie wniosków i propozycji do wypracowywania decyzji przez Szefa OC Powiatu;
5. Alarmowanie i ostrzeganie zagrożonej ludności na terenie całego powiatu;
6. Przekazywanie danych o zagrożeniach do jednostek nadrzędnych, współdziałających i podległych;
7. Zbieranie informacji meteorologicznych;
8. Przekazywanie jednostkom organizacyjnym SWA instrukcji i wytycznych Szefa OC;
9. Powiatu dotyczących wykrywania zagrożeń, ostrzegania i alarmowania.



## Schemat organizacyjny POADA



### Skład osobowy

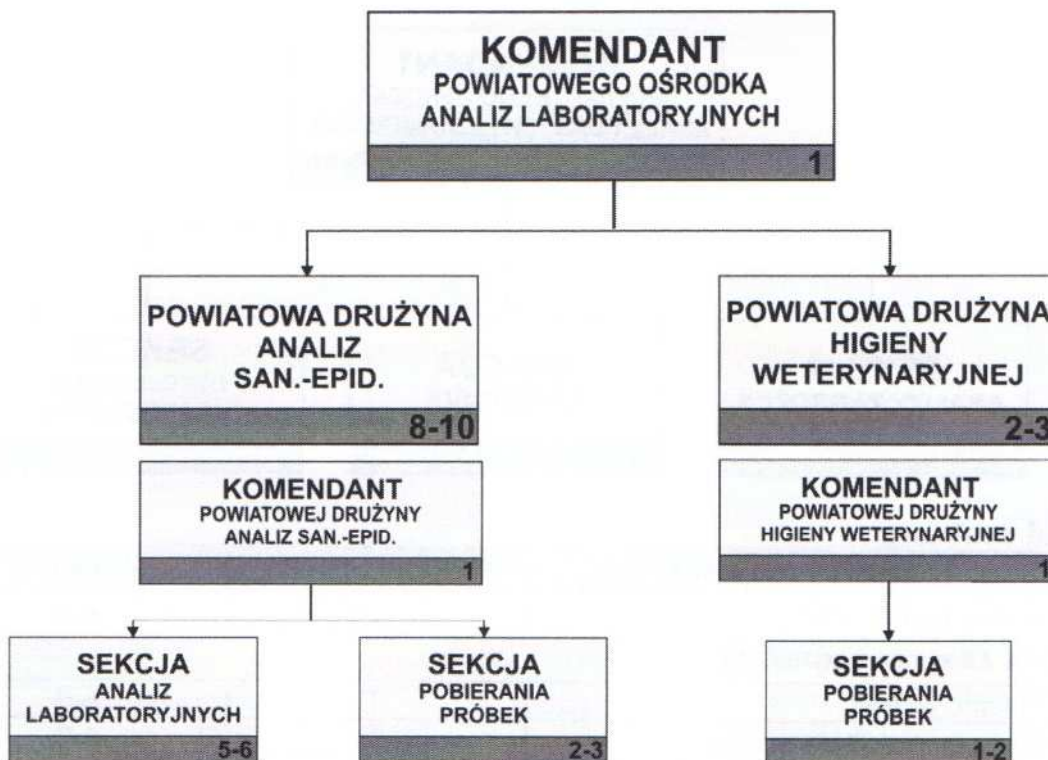
Lp.	Nazwa stanowiska	Ilość stanowisk	U w a g i*
1	Komendant POADA	1	A,B
<b>SEKCJA ANALIZY ZAGROŻEŃ</b>			
2	Chemik / Fizyk	3	A,B
3	Rachmistrz / Planszecista	3	A,B
<b>Razem w sekcji</b>		<b>6</b>	
<b>SEKCJA ŁĄCZNOŚCI</b>			
4	Radiomechanik / Radiotelefonista	3	B
<b>Razem w sekcji</b>		<b>3</b>	
<b>SEKCJA OSTRZEGANIA I ALARMOWANIA</b>			
5	Radiomechanik / Radiotelefonista	3	B
6	Elektromonter / Elektromechanik	3	B
<b>Razem w sekcji</b>		<b>6</b>	
<b>Razem w POADA</b>		<b>16</b>	

\*) A – wskazane posiadanie wyższego wykształcenia; B – wskazane posiadanie średniego wykształcenia;

### POWIATOWY OŚRODEK ANALIZ LABORATORYJNYCH (POAL)

1. Wykrywanie i rozpoznanie skażeń promieniotwórczych, biologicznych i chemicznych w tym toksycznymi środkami przemysłowymi oraz innych nadzwyczajnych zagrożeń ludzi i środowiska.
2. Pobieranie próbek i określanie (lub przekazywanie w celu określenia) rodzaju i stopnia skażenia, zakażenia produktów żywnościowych, płodów rolnych, roślinności, pasz, wody pitnej, wód powierzchniowych oraz gleby i powietrza.
3. Zbieranie i analizowanie danych (monitoring) o skażeniach, zakażeniach i innych nadzwyczajnych zagrożeniach ludzi i środowiska na terenie powiatu i powiatów sąsiednich.
4. Przekazywanie wyników badań do Powiatowych Ośrodków Analizy Danych i Alarmowania oraz jednostek współdziałających i podległych.
5. Powiadamianie o zagrożeniach oraz opracowywanie wniosków i propozycji dla Szefa OC Powiatu.

## Schemat organizacyjny POAL



### Skład osobowy POAL

Lp.	Nazwa stanowiska	Ilość stanowisk	U w a g i
1	Komendant POAL	1	A, B
<b>POWIATOWA DRUŻYNA ANALIZ SANITARNO-EPIDEMIOLOGICZNYCH</b>			
2	Komendant drużyny	1	A, B
<b>Sekcja analiz laboratoryjnych</b>			
3	Starszy analityk	1	A, B
4	Analityk	3-5	A, B
<b>Razem w sekcji</b>		<b>4-6</b>	
<b>Sekcja pobierania próbek</b>			
5	Starszy laborant	1	B
6	Laborant	1-2	B
<b>Razem w sekcji</b>		<b>2-3</b>	
<b>Razem w drużynie</b>		<b>7-10</b>	
<b>POWIATOWA DRUŻYNA HIGIENY WETERYNARYJNEJ</b>			
7	Komendant drużyny	1	A, B
<b>Sekcja pobierania próbek</b>			
8	Starszy laborant	1	B
9	Laborant	1-2	B
<b>Razem w sekcji</b>		<b>2-3</b>	
<b>Razem w drużynie</b>		<b>3-4</b>	
<b>Razem w POAL</b>		<b>11-15</b>	

\*) A – wskazane posiadanie wyższego wykształcenia; B – wskazane posiadanie średniego wykształcenia;

## DRUŻYNA WYKRYWANIA I ALARMOWANIA (DWA)

Do zadań drużyny wykrywania i alarmowania (dwa) należy w szczególności:

1. rozwinięcie posterunku wykrywania oraz alarmowania;
2. utrzymywanie ciągłej łączności z powiatowym ośrodkiem analizy danych i alarmowania;
3. wydzielanie ze swego składu patroli rozpoznania skażeń;
4. prowadzenie rozpoznania skażeń i rozpoznania ogólnego;
5. prowadzenie obserwacji uderzeń środkami rażenia;
6. pobieranie próbek materiałów skażonych, wstępne określenie rodzaju i stopnia skażenia oraz przekazywanie tych danych i próbek do rejonowego plutonu analiz laboratoryjnych;
7. analiza sytuacji zagrożeń według danych z rozpoznania;
8. określanie warunków atmosferycznych w przyziemnej warstwie powietrza;
9. alarmowanie zagrożonej ludności za pomocą scentralizowanych systemów alarmowych syren alarmowych oraz za pośrednictwem punktów alarmowania sołectw i zakładów pracy;
10. powiadamianie szefa OC gminy o zagrożeniach i wnioskowanie w sprawie ostrzegania ludności;
11. przekazywanie informacji o skażeniach, napromieniowaniu, uderzeniach bronią masowego rażenia i innych nadzwyczajnych zagrożeniach ludności – szefowi OC gminy.

### Schemat organizacyjny DWA



### Skład osobowy DWA

Lp.	Nazwa stanowiska	Ilość stanowisk	U w a g i
1	Komendant DWA	1	A, B
<b>Sekcja obserwacji i analiz</b>			
2	Chemik/fizyk	4	A, B
<b>Razem w sekcji</b>		<b>4</b>	
<b>Sekcja łączności i alarmowania</b>			
3	Radiotelefonista	3	B
<b>Razem w sekcji</b>		<b>3</b>	
<b>Sekcja rozpoznania</b>			
4	Chemik - zwiadowca	6	B
<b>Razem w sekcji</b>		<b>6</b>	
<b>Razem w drużynie</b>		<b>14</b>	

\*) A – wskazane posiadanie wyższego wykształcenia; B – wskazane posiadanie średniego wykształcenia;

## PUNKT ALARMOWANIA (PA)

Do zadań posterunku alarmowania należy:

1. utrzymywanie stałej łączności z właściwą terenowo drużyną wykrywania i alarmowania;
2. przyjmowanie i wykonywanie poleceń ogłoszenia/odwołania alarmu;
3. prowadzenie dziennika alarmowania.

## Schemat organizacyjny PA



### Skład osobowy PA

Lp.	Nazwa stanowiska	Ilość stanowisk	U w a g i
1	Komendant PA	1	B
<b>Sekcja obserwacji i analiz</b>			
2	Radiotelefonista	1	B
<b>Razem w punkcie</b>		<b>2</b>	

\*) A – wskazane posiadanie wyższego wykształcenia; B – wskazane posiadanie średniego wykształcenia;

## RADIOFONICZNA DRUŻYNA ALARMOWANIA (RDA)

### Zadania RDA

1. Utrzymywanie stałej łączności z Wojewódzkim/Powiatowym Ośrodkiem Analizy Danych i Alarmowania;
2. Przygotowywanie komunikatów/sygnaliów alarmowych o zagrożeniu do emisji radiowej.

## Schemat organizacyjny PA



### Skład osobowy RDA

Lp.	Nazwa stanowiska	Ilość stanowisk	U w a g i
1	Komendant RDA	1	A, B
<b>Sekcja alarmowania</b>			
2	Radiomechanik/radiotelegrafista	2-4	B
<b>Razem w sekcji</b>		<b>2-4</b>	
<b>Sekcja łączności</b>			
3	Telemechanik/telefonista	2-3	B
<b>Razem w sekcji</b>		<b>2-3</b>	
<b>Razem w drużynie</b>		<b>5-8</b>	

\*) A – wskazane posiadanie wyższego wykształcenia; B – wskazane posiadanie średniego wykształcenia;

## ZAKŁADOWA DRUŻYNA LABORATORYJNA (ZDL)

### Zadania:

Do zadań zakładowej drużyny laboratoryjnej należy:

1. Zbieranie i analizowanie danych o skażeniach, zakażeniach i innych nadzwyczajnych zagrożeniach ludzi i środowiska na terenie zakładu i w jego rejonie;

2. Pobieranie próbek i prowadzenie badań laboratoryjnych materiałów skażonych lub podejrzanych o skażenie;
3. Przekazywanie wyników badań do Powiatowych Ośrodków Analizy Danych i Alarmowania oraz jednostek nadrzędnych i współdziałających;
4. Powiadamianie o zagrożeniach oraz opracowywanie wniosków i propozycji dla Kierownika zakładu.

### Schemat organizacyjny ZDL



### Skład osobowy ZDL

Lp.	Nazwa stanowiska	Ilość stanowisk	U w a g i
1	Komendant ZDL	1	A, B
<b>Sekcja analiz laboratoryjnych</b>			
2	Laborant	2-3	B
<b>Razem w sekcji</b>		<b>2-3</b>	
<b>Razem w drużynie</b>		<b>3-4</b>	

\*) A – wskazane posiadanie wyższego wykształcenia; B – wskazane posiadanie średniego wykształcenia;

### Powolywanie do Formacji Obrony Cywilnej wchodzących w skład SWA

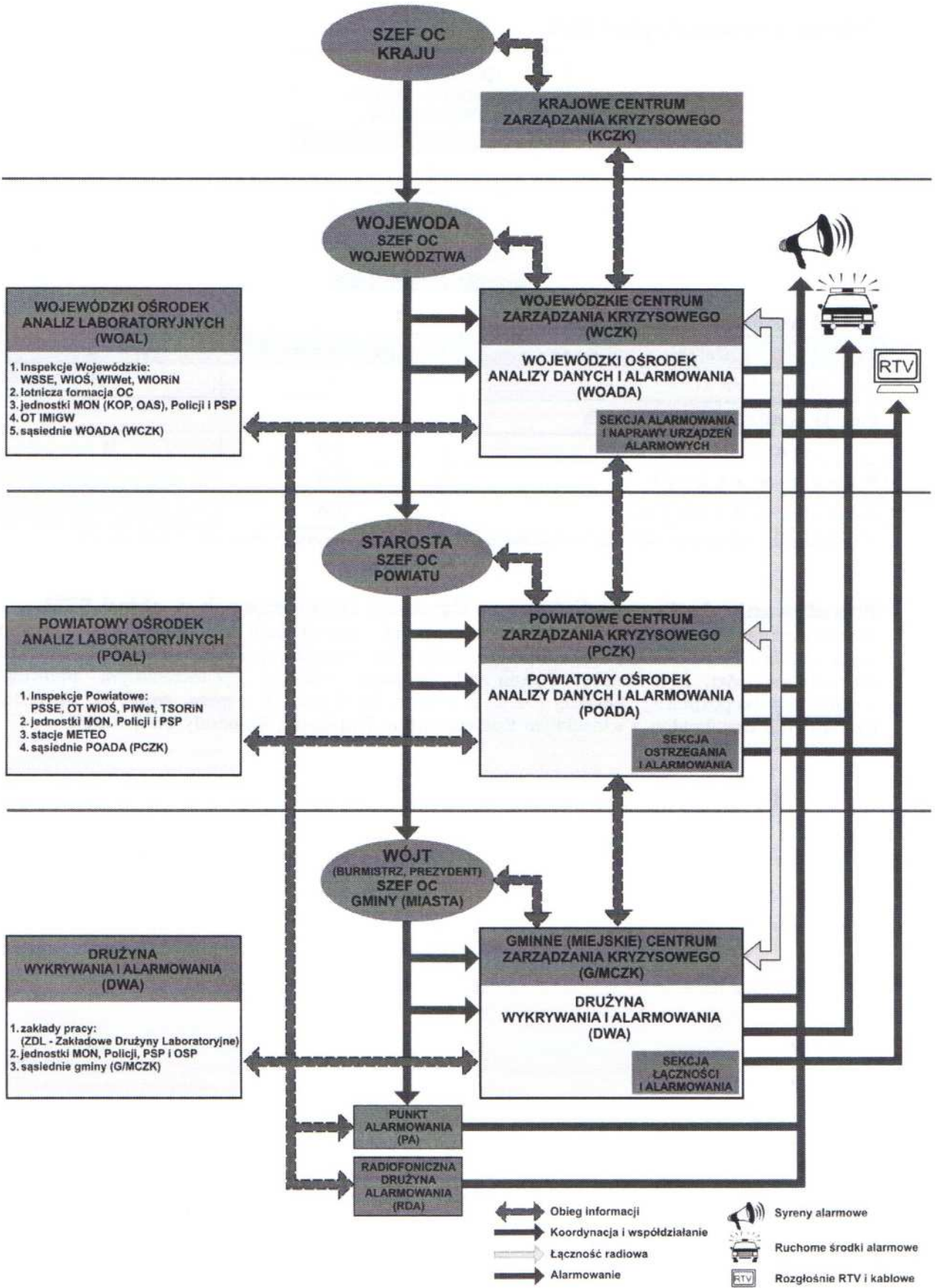
Przeznaczenie do służby w wyżej wymienionych jednostkach organizacyjnych Systemu Wykrywania i Alarmowania oraz nadanie przydziałów organizacyjno-mobilizacyjnych następuje na podstawie Art. 143 ustawy z dnia 21 listopada 1967 r. o powszechnym obowiązku obrony Rzeczypospolitej Polskiej (Dz.U. z 1992 r. Nr 4 poz. 16 z późn. zm.) i po uprzednim uzgodnieniu przydziałów z właściwym Komendantem Wojskowej Komendy Uzupełnień.

# VII. ORGANIZACJA SYSTEMU WYKRYWANIA I ALARMOWANIA

WYKRYWANIE I MONITOROWANIE ZAGROZEŃ

ZBIERANIE I ANALIZA INFORMACJI

ALARMOWANIE



## VIII. ZADANIA I STRUKTURA JEDNOSTEK ORGANIZACYJNYCH SWO

1. W celu zapewnienia skutecznego uzyskiwania i wymiany informacji o zagrożeniach ludzi i środowiska oraz ostrzegania i alarmowania ludności w przypadku ich wystąpienia w czasie pokoju, tworzy się na obszarze powiatu lub miasta/gminy system wczesnego ostrzegania (SWO) zwany dalej „SWO”.
2. SWO stanowi integralną część zorganizowanego na terenie powiatu systemu wykrywania i alarmowania (SWA), którego strukturę organizacyjną oraz zasady działania znajdują się w rozdziały VI i VII.
3. SWO funkcjonuje w czasie pokoju w trybie ciągłym i realizuje przypisane mu zadania, o których mowa poniżej w czasie sytuacji kryzysowych generujących zagrożenia ludzi i środowiska, poza okresami obowiązywania stanów nadzwyczajnych oraz wyższych stanów gotowości obronnej państwa.
4. W czasie wprowadzania stanów nadzwyczajnych oraz wyższych stanów gotowości obronnej państwa, SWO w całości wchodzi w skład rozwijanego w tych stanach na obszarze powiatu systemu wykrywania i alarmowania (SWA).

Do zadań SWO należy w szczególności:

- 1) monitorowanie sytuacji kryzysowych, które generują zagrożenia ludzi i środowiska, na każdym etapie ich rozwoju,
- 2) zapewnienie obiegu informacji o zagrożeniach między organami administracji publicznej oraz podmiotami uczestniczącymi w realizacji procedur ich zwalczania,
- 3) uruchamianie i realizowanie procedur ostrzegania i alarmowania ludności oraz jej informowanie o sposobach postępowania, stosowanie do rodzaju i zasięgu zaistniałych zagrożeń,
- 4) realizowanie przedsięwzięć w ramach procesu analityczno-decyzyjnego mającego na celu przeciwdziałanie skutkom wystąpienia katastrof naturalnych i awarii technologicznych, a w szczególności:
  - a) wypracowanie wniosków i propozycji do decyzji terenowych szefów obrony cywilnej w zakresie prowadzenia działań ratowniczych i ochronnych,
  - b) opracowanie ocen eksperckich mających na celu diagnozowanie aktualnego stanu zagrożenia oraz prognozowanie jego rozwoju,
  - c) doradztwo specjalistyczne w zakresie ograniczania zasięgu i skutków oddziaływania zagrożeń,
- 5) uruchamianie działań interwencyjnych zgodnie z kompetencjami wynikającymi z odrębnych przepisów.

Struktury organizacyjne SWO wykonują także inne zadania niż wymienione powyżej, które są stawiane wg właściwości miejscowej przez terenowych szefów obrony cywilnej oraz wynikają z rozwoju sytuacji kryzysowej na administrowany przez nich terenie.

SWO wchodzi w skład Wojewódzkiego Systemu Wczesnego Ostrzegania (WSWO), Miejskie i Gminne Centra Zarządzania Kryzysowego oraz Powiatowe Centrum Zarządzania Kryzysowego współpracują z Wojewódzkim Centrum Zarządzania Kryzysowego.

W skład SWO wchodzi:

- 1) Powiatowe Centrum Zarządzania Kryzysowego (PCZK) oraz właściwe komórki organizacyjne urzędów gmin wskazane przez prezydenta, burmistrzów i wójtów – szefów obrony cywilnej miast i gmin, zapewniające realizację zadań SWO, w szczególności miejskie/gminne centra zarządzania kryzysowego (M/GCZK) – jeśli są utworzone w urzędach.
- 2) Powiatowe służby, inspekcje i straże, których statutowa działalność przewiduje zadania związane z monitorowaniem i wykrywaniem zagrożeń, przekazywaniem

informacji o ich wystąpieniu, opracowaniem danych oraz ostrzeganiem i alarmowaniem.

- 3) Jednostki organizacyjne administracji niezespolonej.
- 4) Podmioty o kluczowym znaczeniu dla życia społeczno gospodarczego powiatu (energetyka, gazownictwo, itp.).
- 5) Podmioty stwarzające w przypadku awarii zagrożenie dla ludzi i środowiska (zakłady stosujące w procesie technologicznym lub magazynujące techniczne środki chemiczne, obiekty hydrotechniczne), które posiadają całodobowo dyżurujące służby dyspozytorskie.
- 6) Inne podmioty niż wymienione w punkcie 1 – 5, które w ocenie terenowych szefów obrony cywilnej miast/gmin, są istotne z punktu widzenia zapewnienia bezpieczeństwa ludności na administrowanym terenie.

Szczegółowy wykaz jednostek organizacyjnych i podmiotów gospodarczych, wchodzących w skład SWO, powinien zostać określony w załączniku do zarządzenia organu administracji publicznej właściwego dla administrowanego terenu.

Nadzór i koordynację funkcjonowania SWO zapewniają:

- a) Powiatowe Centrum Zarządzania Kryzysowego (PCZK) – na poziomie powiatowym,
- b) Prezydent, Burmistrzowie, Wójtowie - szefowie obrony cywilnej miast/gmin lub miejskie/gminne centra zarządzania kryzysowego (M/GCZK) - na poziomie gminnym

1. Organami administracji publicznej właściwymi w zakresie uruchamiania procedur informowania, ostrzegania i alarmowania ludności w przypadku wystąpienia zagrożeń ludzi i środowiska, w szczególności podjęcia decyzji o uruchomieniu systemów alarmowych w celu emisji sygnałów alarmowych oraz nadania stosownych komunikatów przez środki masowego przekazu są:
  - a) Starosta Otwocki – Szef Obrony Cywilnej Powiatu – na poziomie powiatowym,
  - b) Prezydent, Burmistrzowie, Wójtowie – szefowie obrony cywilnej – na poziomie gminnym.
2. Organ administracji publicznej podejmujący na administrowanym terenie działania, o których mowa w punkcie 1 niezwłocznie powiadamia o tym organ wyższego szczebla, w rozumieniu relacji prawnych w zakresie zarządzania kryzysowego i obrony cywilnej.
3. Organ administracji publicznej wyższego szczebla może polecić, jeżeli wymaga tego potrzeba zapewnienia skutecznej ochrony ludności i mienia przed skutkami zagrożenia, organowi niższego szczebla uruchomienie procedur, o których mowa w punkcie 1.

Zadania o których mowa w punktach 1- 3 organy administracji publicznej (terenowi szefowie obrony cywilnej), realizują za pośrednictwem właściwych centrów zarządzania kryzysowego.

Całokszaft przedsięwzięć dotyczących współpracy ze środkami masowego przekazu w zakresie informowania społeczeństwa o zagrożeniach, na poziomie powiatowym koordynuje komórka organizacyjna Starostwa realizująca zadania promocji i kontaktów z mediami.

Każda jednostka organizacyjna i podmiot gospodarczy włączony do SWO, który jako pierwszy uzyska informację o zaistnieniu zagrożenia dla ludzi i środowiska jest zobowiązany do:

1. Niezwłocznego przekazania stosownej informacji do właściwego terenowego centrum zarządzania kryzysowego,
2. Podjęcia działań mających na celu przeciwdziałania skutkom zaistniałego zagrożenia, zgodnie z kompetencjami wynikającymi z odrębnych przepisów oraz właściwymi dla danego zagrożenia procedurami zarządzania kryzysowego.

Włączenie jednostki organizacyjnej lub podmiotu gospodarczego do SWO, nie powoduje zmian dotyczących jego podległości oraz zadań należących do jego zakresu działania, określonych odrębnymi przepisami.

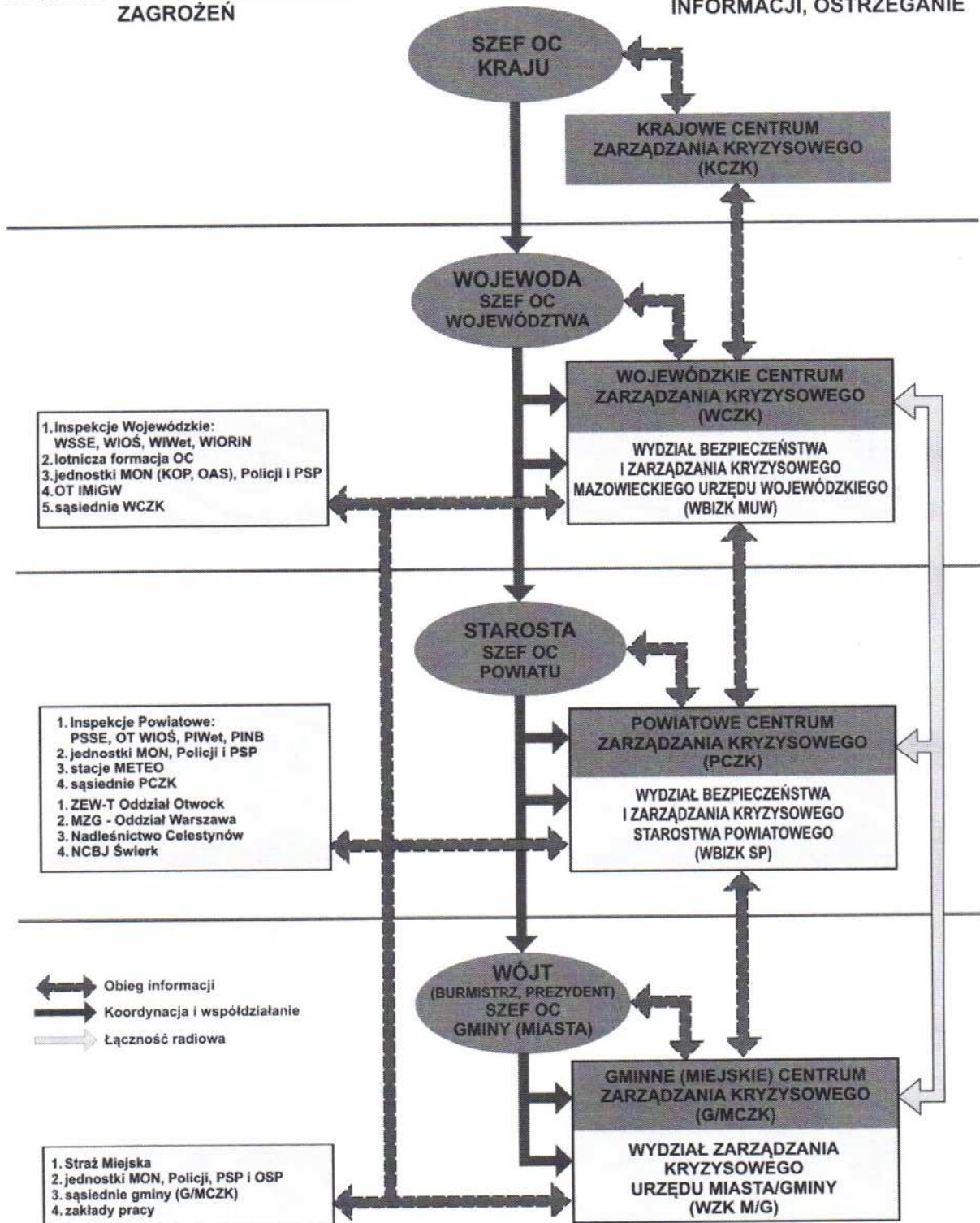


Akty prawne, dokumenty i procedury normujące funkcjonowanie SWO, na wszystkich szczeblach muszą spełniać wymóg spójności pod względem formalnym i merytorycznym z właściwymi aktami, dokumentami oraz procedurami systemu zarządzania kryzysowego i obrony cywilnej.

## IX. ORGANIZACJA SYSTEMU WCZESNEGO OSTRZEGANIA

WYKRYWANIE I MONITOROWANIE  
ZAGROŻEŃ

ZBIERANIE I ANALIZA  
INFORMACJI, OSTRZEGANIE



W skład powiatowego Systemu Wczesnego Ostrzegania (SWA) wchodzi:

1. Powiatowe Centrum Zarządzania Kryzysowego.
2. Gminne/Miejskie Centra Zarządzania Kryzysowego (powiat otwocki).
3. Wydział Bezpieczeństwa i Zarządzania Kryzysowego Starostwa Powiatowego.
4. Wydział Ochrony Środowiska Starostwa Powiatowego.
5. Komenda Powiatowa Państwowej Straży Pożarnej w Otwocku.
6. Komenda Powiatowa Policji w Otwocku.
7. Powiatowa Stacja Sanitarno-Epidemiologiczna w Otwocku.
8. Powiatowy Inspektorat Weterynarii w Otwocku.
9. Powiatowy Inspektorat Nadzoru Budowlanego w Otwocku.
10. Wojewódzki Zarząd Melioracji i Urządzeń Wodnych w Warszawie, Inspektorat Terenowy w Otwocku z siedzibą w Sobiekursku.
11. Narodowe Centrum Badań Jądrowych w Świerku.
12. Nadleśnictwo Celestynów.
13. Mazowiecki Zespół Parków Krajobrazowych z siedzibą w Otwocku.
14. PGE Dystrybucja Warszawa-Teren Sp. z o.o. Rejon Energetyczny Otwock.
15. MSG w Warszawie Gazownia Warszawska - Rejon Gazowniczy Warszawa.
16. Środki masowego przekazu działające się na terenie powiatu otwockiego.
17. Operatorzy telekomunikacyjni działający się na terenie powiatu otwockiego.